

2021

Analytické služby Registru CITES – veřejná aplikace

Uživatelská příručka pro veřejnost



Ministerstvo životního prostředí

Odbor druhové ochrany a

implementace mezinárodních

závazků

14.10.2021

Tato stránka je prázdná

Obsah

1. Úvod	4
2. Přihlášení	5
3. Obecné	6
3.1. Jazykové mutace	6
3.2. Levé menu	6
3.3. Práce s grafy	6
3.3.1. Základní funkce grafu	7
3.3.2. Výběr kategorií	8
3.3.3. Výřezy z grafu	9
3.3.4. Volba barev a proložení trendem	9
3.4. Práce s tabulkami	11
4. Veřejná aplikace	12
4.1. Přehled	12
4.2. Registrované exempláře	12
4.2.1. Druhy živočichů	12
4.2.2. Skupiny chovatelů	17
4.2.3. Mapa původu zaregistrovaných druhů	17
4.3. Permits	20
4.3.1. Druhy živočichů a rostlin	20
4.3.2. Mapa mezinárodního obchodu s ohroženými druhy	24
4.3.3. Reporty – Výroční zprávy	27
4.4. Přestupky	27
5. Reference	29

1. Úvod

Analytické aplikace Registru CITES zpracovávají data, která vznikají v průběhu procesů schvalování permitů, registrací exemplářů, udělování výjimek z obchodování a přestupkového řízení.

Aplikace slouží účastníkům procesu CITES, ale také veřejnosti k vytěžování dat Registru, tvorbě statistik nebo různých analýz. Kvůli rozsahu dat v Registru byly vytvořeny 4 dílčí analytické aplikace pro:

- Permity
- RL a výjimky
- Přestupky
- Veřejnost.

Neveřejné aplikace jsou dostupné pouze po přihlášení uživatelským jménem a heslem. Veřejná aplikace je zcela anonymizovaná a neobsahuje žádné citlivé údaje z Registru CITES.

Tato uživatelská příručka shrnuje základní informace k práci s interaktivními grafy, mapami a daty v aplikacích.

V případě problémů vzniklých při práci s analytickými aplikacemi Registru CITES se, prosím, obraťte na správce Registru CITES na MŽP – RNDr. Ondřeje Kloučka, Ph.D. (e-mail: Ondrej.Kloucek@mzp.cz), při technických problémech, prosím, kontaktujte rovněž dodavatelskou firmu systému na emailové adrese: cites@sysnet.cz.

Všechna zobrazovaná data v manuálu jsou ilustrativní a slouží pouze k demonstrativním účelům.

Pro práci s Analytickými aplikacemi Registru CITES doporučujeme využívat následující webové prohlížeče:

1. **Firefox**
2. **Chrome**
3. **Microsoft Edge.**

Upozorňujeme, že prohlížeč Internet Explorer je zastaralý a jeho podpora skončí 15. 6. 2022. Již nyní se v daném prohlížeči nezobrazují všechny funkcionality korektně.

2. Přihlášení

Analytická aplikace pro permity je dostupná dvěma způsoby:

1. Z Registru CITES na adrese cites.mzp.cz
 - a. Veřejné statistiky CITES
 - b. levé menu – Analytické služby CITES (pro neveřejné aplikace).
2. Přímo z URL adresy aplikace (v budoucnu se bude měnit na přívětivější).
https://sysnet.shinyapps.io/CITES_public/

3. Obecné

3.1. Jazykové mutace

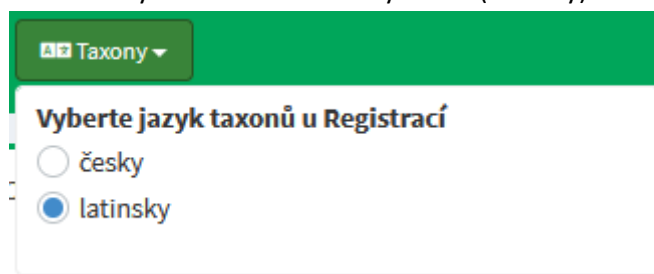
Analytická aplikace pro permity je dostupná a 5 jazykových mutacích:

- Čeština
- Angličtina
- Francouzština
- Němčina
- Španělština.

Jazyk aplikace lze měnit v pravé horní části aplikace.



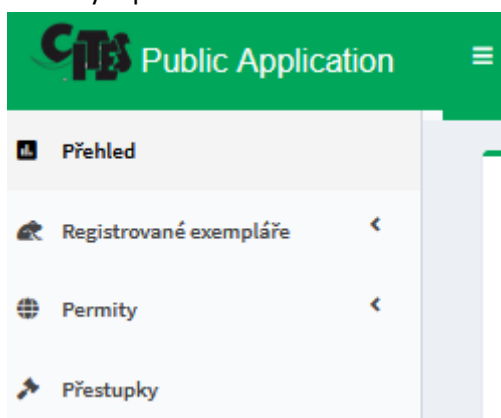
Jazyk taxonů lze také měnit – český název nebo vědecký název (latinsky).



3.2. Levé menu

Levé menu je možné skrýt. V případě malého displeje je to užitečné, aby se grafické a mapové výstupy zobrazovaly korektně včetně formulářů.

Stisknutím tří vodorovných čar se levé menu skryje nebo naopak rozvine. Po skrytí menu zůstanou viditelné ikony odpovídající jednotlivým položkám menu.



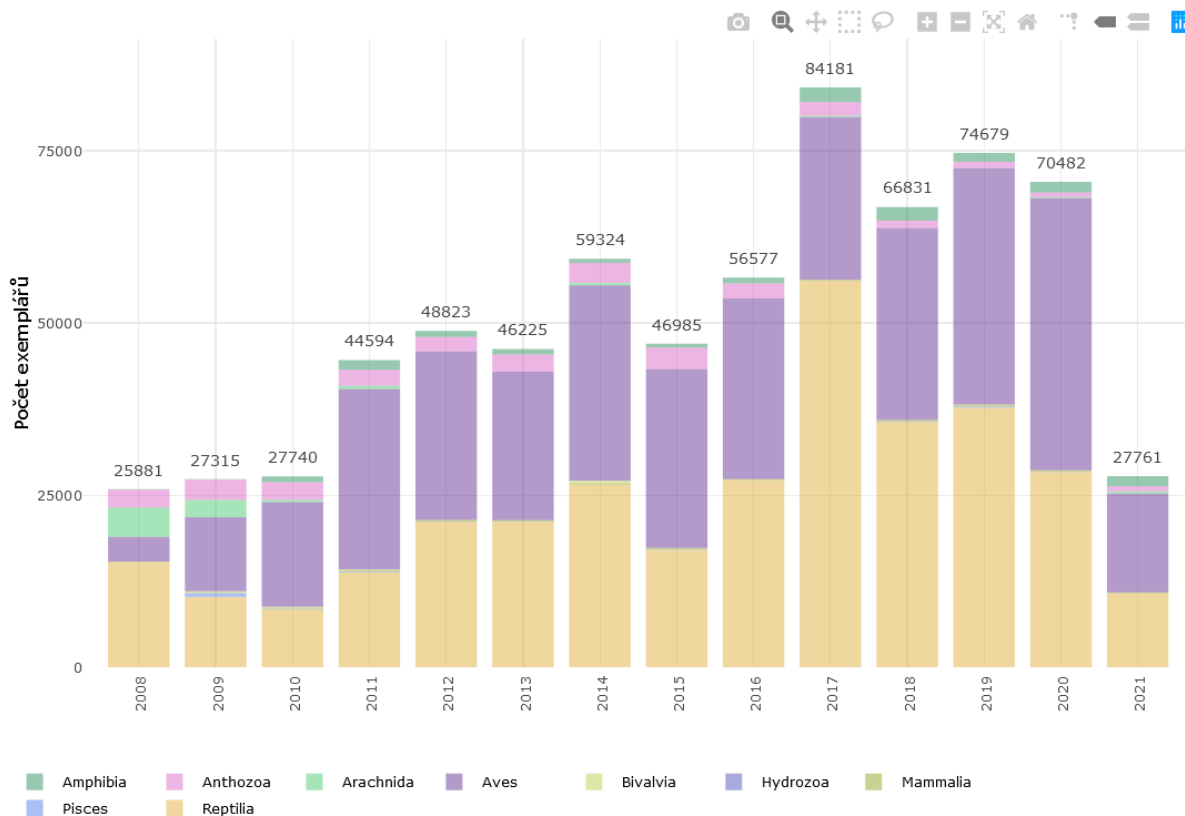
3.3. Práce s grafy

Většina grafů v analytické aplikaci je vygenerována pomocí knihovny Plotly (<https://plotly.com/r/>).

Grafy jsou interaktivní a umožňují zobrazovat podrobnosti přímo v grafu, vyřezávat různé oblasti, generovat graf ve formátu PNG a další (výjimkou jsou koláčové grafy – ty interaktivní nejsou). Níže jsou vysvětleny hlavní funkcionality grafů.

Některé výpočty pro vygenerování grafického výstupu jsou časově náročnější, proto mohou trvat i několik vteřin. Většina výstupů je ale zobrazena téměř okamžitě.

3.3.1. Základní funkce grafu



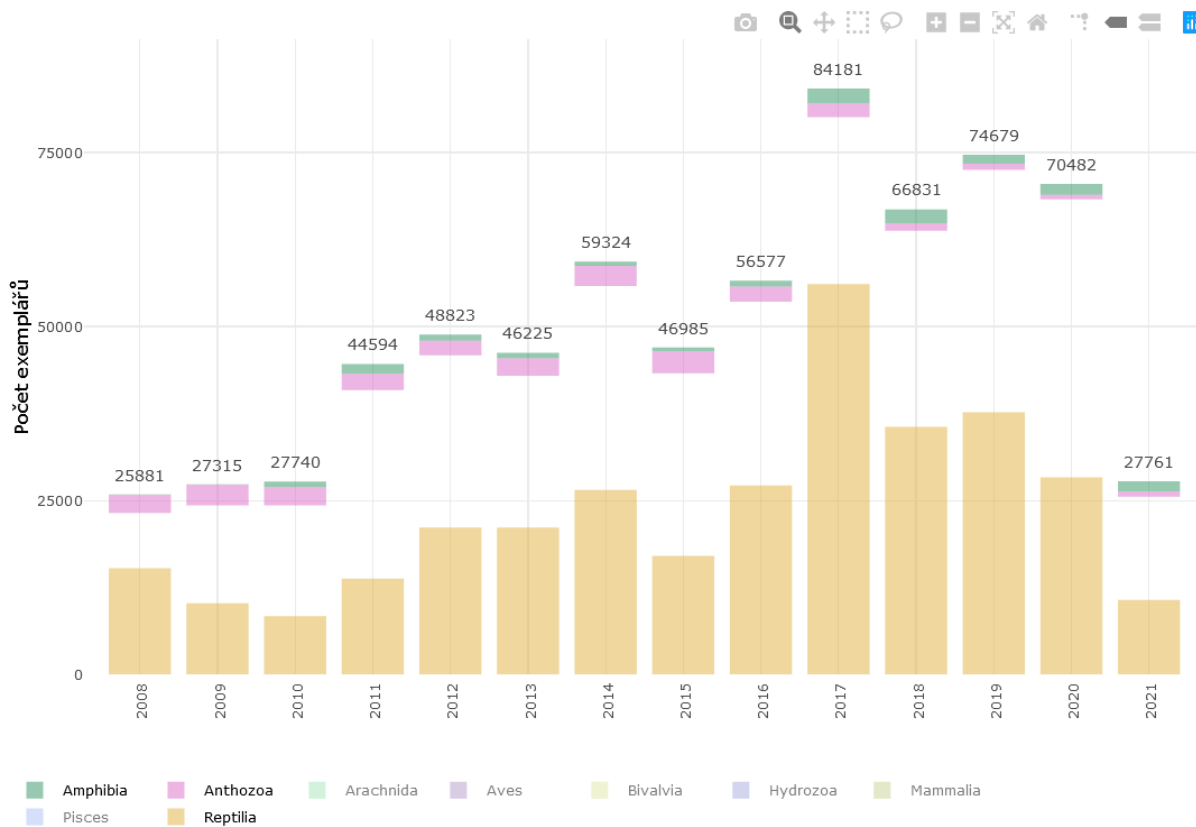
V pravém horním rohu grafu jsou vždy uvedeny ikony, které umožňují další práci s grafem. Postupně:

- Fotoaparát – umožňuje stáhnout graf ve formátu PDF
- Lupa – přiblížení grafu
- Osy
- Obdélník – výběr grafu. Lze provést i bez kliknutí na tuto ikonu.
- Laso – výběr grafu
- + přiblížit
- - oddálit
- Přizpůsobit graf velikosti okna/boxu
- Domeček – resetovat nastavení
- Zobrazení souřadnic v grafu
- Zobrazení 1 hodnoty
- Zobrazení všech hodnot ve sloupci
- Odkaz na zdrojovou knihovnu pro tvorbu grafů

Pod grafem jsou uvedeny vysvětlivky jednotlivých kategorií dat. Legenda je také interaktivní – viz níže.

3.3.2. Výběr kategorií

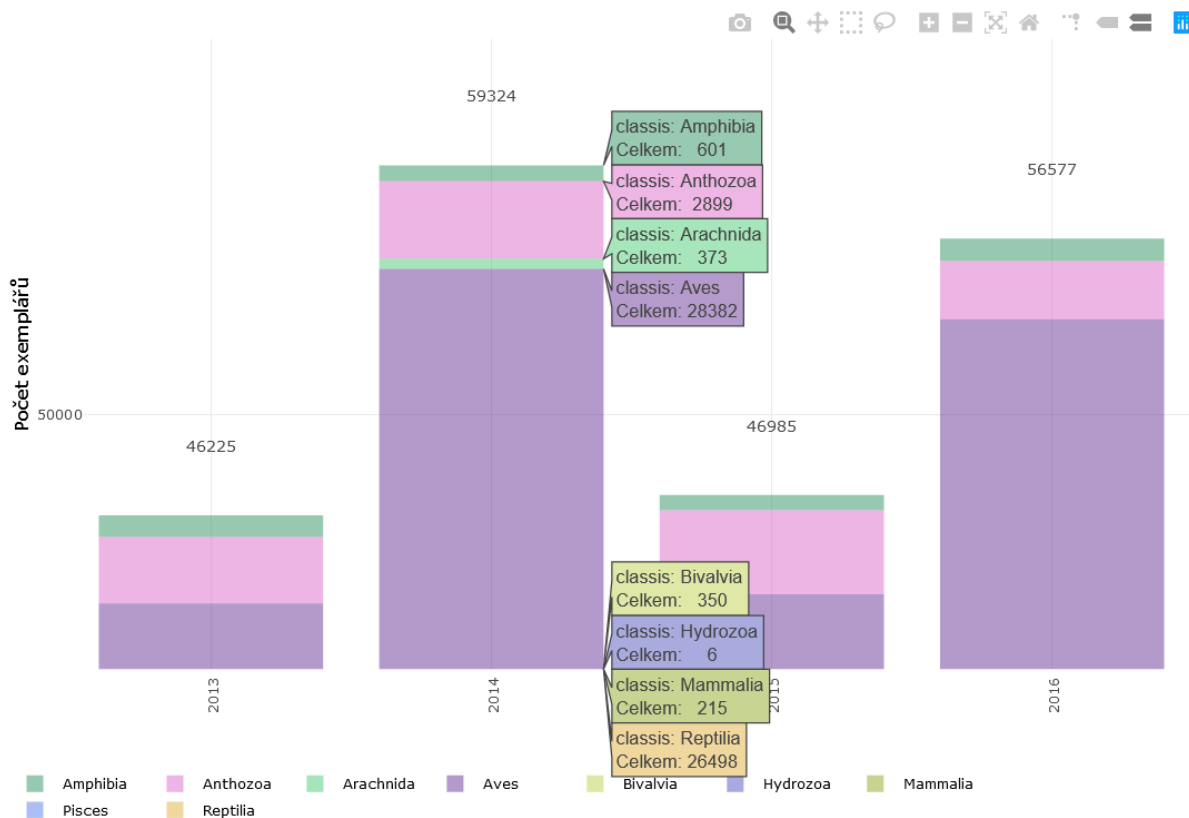
Po dvojkliku na vybranou kategorii, se v grafu zobrazí pouze tato kategorie. Následně lze jedním klikem přidávat další vybrané kategorie. Jedním klikem na kategorie ji lze zase z výběru odebrat.



3.3.3. Výřezy z grafu

Může se stát, že jednotlivé kategorie obsahují málo záznamů a graf nebude ve svém základním zobrazení přehledný. V tomto případě je vhodné provést výřez z grafu označením požadované části pomocí kurzoru.

Níže uvedený obrázek zachycuje výřez ze základního grafu (viz výše) – horní část sloupcového grafu pro roky 2013 až 2016. Zároveň je vybrána ikona pro zobrazení všech hodnot v daném sloupci (ikona dvojitého ukazatele).



3.3.4. Volba barev a proložení trendem

Některé grafické výstupy – sloupcové grafy – jsou proloženy trendem. Pod grafem je možnost trend z grafu odstranit.

Bez trendu

Výběr barev

#309363, #db6cc8, #4fcb76, #683797, #bfd04f, #5356bd, #91a824, #5b7fee, #dfaf3c

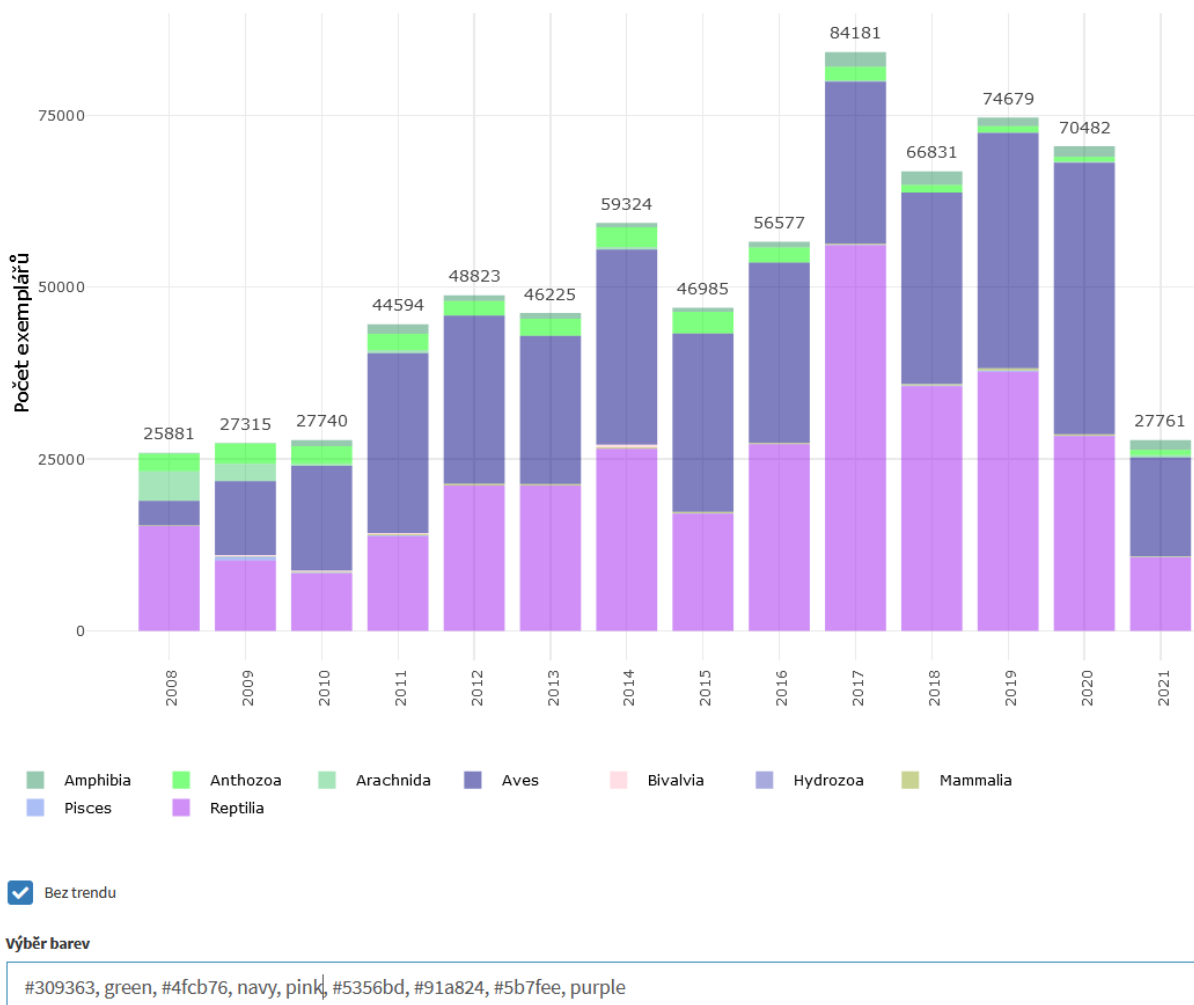
green

V případě, že uživateli nevyhovuje automatická volba barev pro jednotlivé kategorie v grafu, je možné i toto změnit.

V případě, že uživatel zná hexadecimální kód, případně její standardní název v angličtině, pro požadovanou barvu, lze ji vložit do pole „Výběr barev“ (viz výše). V tomto poli jsou uvedeny kódy

barev v pořadí, které odpovídá abecednímu pořadí zobrazených kategorií. Níže je uveden příklad, kdy byly původní barvy nahrazeny jinými – pomocí názvu barvy v angličtině.

Názvy barev jsou k dispozici např. zde: <https://www.w3.org/wiki/CSS/Properties/color/keywords>.



V případě, že uživatel chce vybrat barvu přímo z palety a zjistit její hexadecimální kód, může použít barevné okénko s předvybranou zelenou barvou „green“. Po kliknutí do barevného pole se zobrazí celá paleta, ze které může uživatel vybírat.



Následně uživatel zkopíruje hexadecimální kód a vloží jej na příslušné pořadové místo v poli „Výběr barev“.

3.4. Práce s tabulkami

Všechny tabulky v aplikaci mají stejný charakter, lze měnit počet zobrazených položek v tabulce

Show entries

a také tabulky umožňují prohledávání v zobrazených výsledcích.

Search:

Vyhledávací pole umožňuje uživateli vložit výraz, který je vyhledáván napříč všemi výsledky v tabulce (ve všech řádcích i sloupcích).

Například, pokud uživatel vyhledá výraz „egypt“, zobrazí se mu pouze podmnožina dříve zobrazených výsledků. Pole není citlivé na velká a malá písmena.

Show entries Search:

Řád	Druh	Druh_cz	Rok	classis	Celkem exemplářů	Celkem procleno
Falconiformes	Neophron percnopterus	sup mrchožravý/ Egyptian Vulture	2010	Aves	1	1
Falconiformes	Neophron percnopterus	sup mrchožravý/ Egyptian Vulture	2016	Aves	1	1
Falconiformes	Neophron percnopterus	sup mrchožravý/ Egyptian Vulture	2017	Aves	1	1
Falconiformes	Neophron percnopterus	sup mrchožravý/ Egyptian Vulture	2007	Aves	2	0

Showing 1 to 4 of 4 entries (filtered from 5,275 total entries) Previous Next

Výsledky hledání je možné řadit dle všech sloupců.

4. Veřejná aplikace

4.1. Přehled

Úvodní stránka aplikace nabízí základní přehled o obchodu s ohroženými druhy.

- Top 5 chovaných druhů / čeledí / řádů
 - Graf zobrazuje nejčastěji chované druhy, čeledi nebo řády
- Top 5 obchodovaných druhů / čeledí / řádů
 - Graf zobrazuje nejčastěji obchodované druhy, čeledi nebo řády
 - Volba mezi počtem schválených a proclených exemplářů
- Top 5 zemí
 - Graf zachycuje hlavních 5 zemí, odkud se zboží nejvíce vyváží (exportní země) nebo kam se nejvíc dováží (importní země)
- Počet aktivních chovatelů
 - Vývoj počtu aktivních chovatelů ohrožených druhů v posledních 2 letech
- Počet aktivních obchodníků na české straně
 - Vývoj počtu aktivních obchodníků v ČR v posledních 2 letech

4.2. Registrované exempláře

4.2.1. Druhy živočichů

a) Trendy v chovu

Tato část aplikace nahlíží na chov jednotlivých druhů živočichů z různých úhlů pohledu.

V pravé části je vždy formulář pro výběr parametrů a v levé části grafický výstup.

Výběr druhu nebo skupiny druhů přetrvává mezi jednotlivými kartami této části aplikace.

✓ Třída

Řád

Čeď

Třída

Vše

Druh

Vše

Typ exempláře

Vše

Původ exempláře

Vše

Výběr zobrazované kategorie – předvolena Třída.

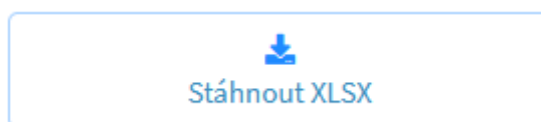
Výběr atributu

- Třída
- Řád
- Čeleď
- Druh
- Země původu
- Aktivní/vyřazené
- Typ exempláře
- Původ exempláře
- Příloha CITES
- Příloha EU

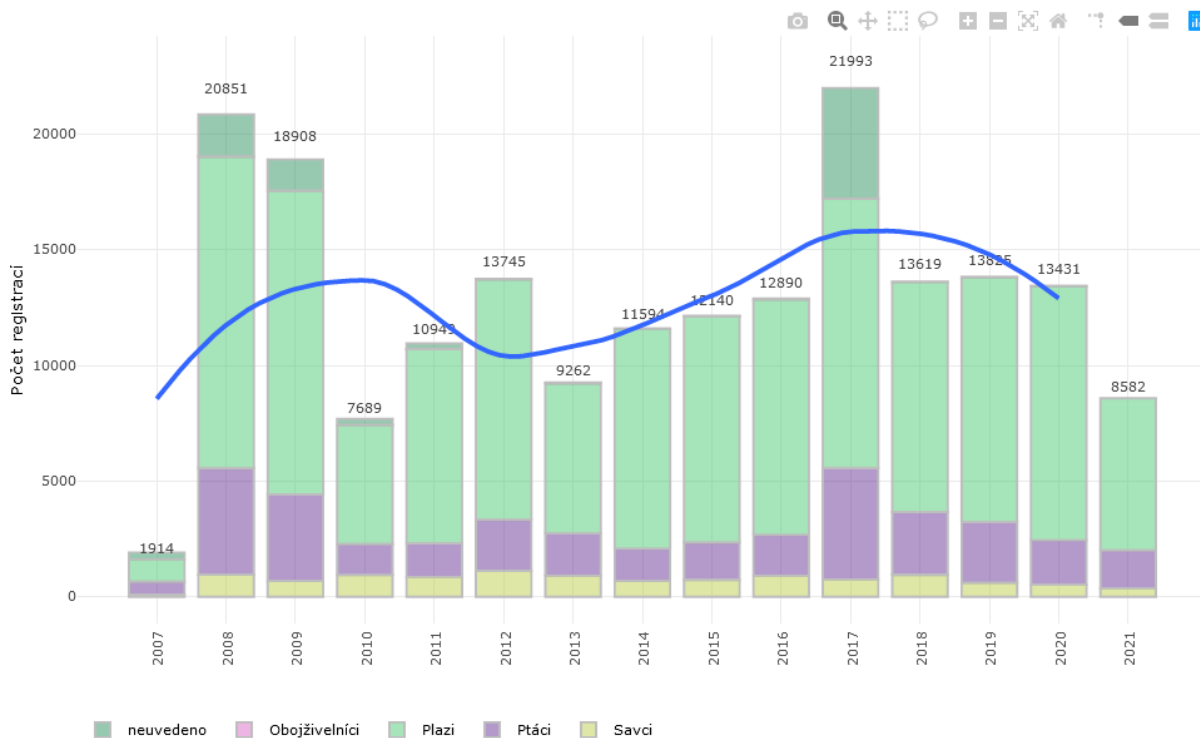
Časové období – lze zvolit požadovaný interval přetažení let v rámci časové osy.



Data pro zvolený filtr druhů lze stáhnout ve formátu XLSX pomocí tlačítka na konci formuláře.



S grafem lze pracovat standardně dle výše uvedených pravidel.



b) Stav chovaných exemplářů

Pro jednotlivé druhy nebo skupiny druhů lze zobrazovat jejich aktuální stav v ČR.

i. Všechny druhy

Třída
 Řád
 Čeleď

Třída

Mammalia Vše

Druh

Acinonyx jubatus Vše

Typ exempláře

LIV - živé/live Vše

Původ exempláře

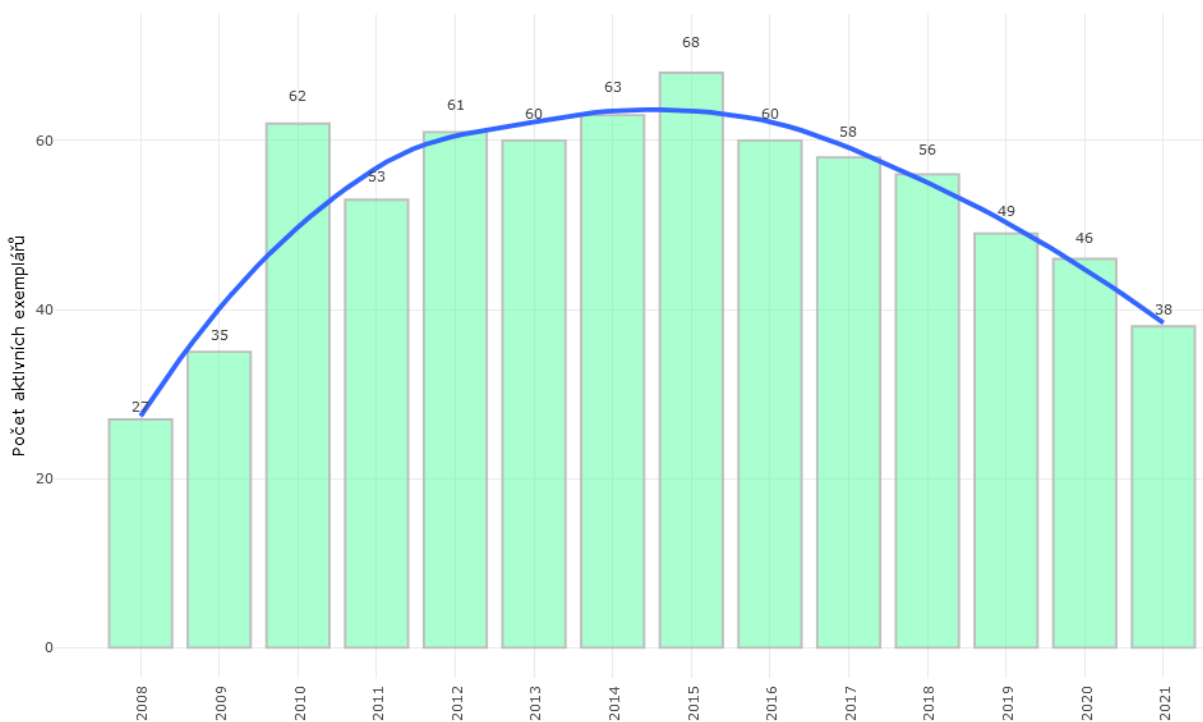
C Vše

2006 2021

2006 2008 2010 2012 2014 2016 2018 2020 2021

[Stáhnout XLSX](#)

Například pro geparda je vývoj v chovu následující – počet živých exemplářů v ČR od roku 2015 kontinuálně klesá.

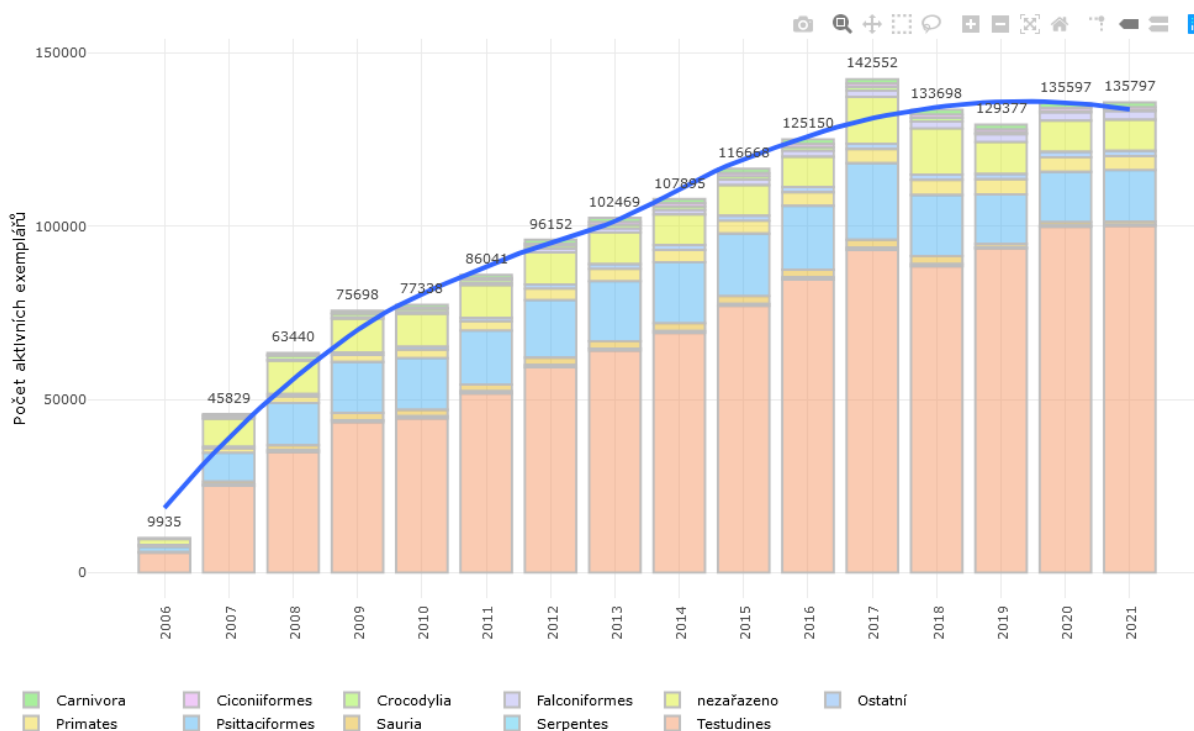


ii. 10 nej...

10 nej chovaných druhů, čeledí nebo řádů.



Následující graf zachycuje vývoj stavu aktivních registrovaných exemplářů pro jednotlivé řády druhů. Z grafu je patrné, že 3 nejčastěji chované řády jsou želvy, papoušci, resp. opice.



c) Původ chovaných exemplářů

Pohled umožňuje analyzovat původ exemplářů chovaných v ČR.

Pro jednotlivé druhy, čeledi, řády nebo jejich skupiny lze ve vybraném časovém období analyzovat nejčastější země původu.

Je možné ručně zadat seznam zemí nebo lze zobrazit údaje pro celou skupinu zemí, nebo případně pro všechny.

Země

 Česká republika CZ

 Země EU bez ČR

 Všechny země

V ČR nejčastěji odchované druhy živočichů jsou zejména želvy a papoušci.

Show entries Search:

Druh	Země původu	Celkem registrací	Období od	Období do
Testudo hermanni	Česká republika CZ	74987	2007	2021
Testudo marginata	Česká republika CZ	26050	2007	2021
Psittacus erithacus	Česká republika CZ	13491	2007	2021
Testudo graeca	Česká republika CZ	9223	2007	2021
Falco hybrid	Česká republika CZ	2521	2008	2021
Amazona oratrix	Česká republika CZ	1956	2007	2021
Amazona leucocephala	Česká republika CZ	1775	2007	2021
Callithrix pygmaea	Česká republika CZ	1152	2007	2021
Astrochelys radiata	Česká republika CZ	914	2008	2021
Amazona vinacea	Česká republika CZ	899	2007	2021

Showing 1 to 10 of 479 entries Previous 2 3 4 5 ... 48 Next

Při výběru zemí EU bez ČR je zobrazen seznam druhů a k nim země původu a období, ve kterém figurovala daná země coby země původu.

Země

 Země EU bez ČR

Nejvíce exemplářů z cizích zemí původu byly želvy stepní (*Testudo horsfieldii*) z Itálie v letech 2008 až 2009.

Show entries Search:

Druh	Země původu	Celkem registrací	Období od	Období do
Testudo horsfieldii	Itálie IT	569	2008	2009
Testudo hermanni	Chorvatsko HR	546	2011	2021
Testudo horsfieldii	Polsko PL	534	2008	2008
Testudo hermanni	Slovinsko SI	222	2008	2021
Testudo hermanni	Německo DE	171	2007	2020
Lemur catta	Německo DE	143	2008	2021
Psittacus erithacus	Slovensko SK	143	2007	2021
Amazona leucocephala	Německo DE	135	2007	2020
Eunymphicus cornutus	Německo DE	133	2008	2018
Psittacus erithacus	Německo DE	120	2007	2021

Showing 1 to 10 of 1,231 entries Previous 2 3 4 5 ... 124 Next

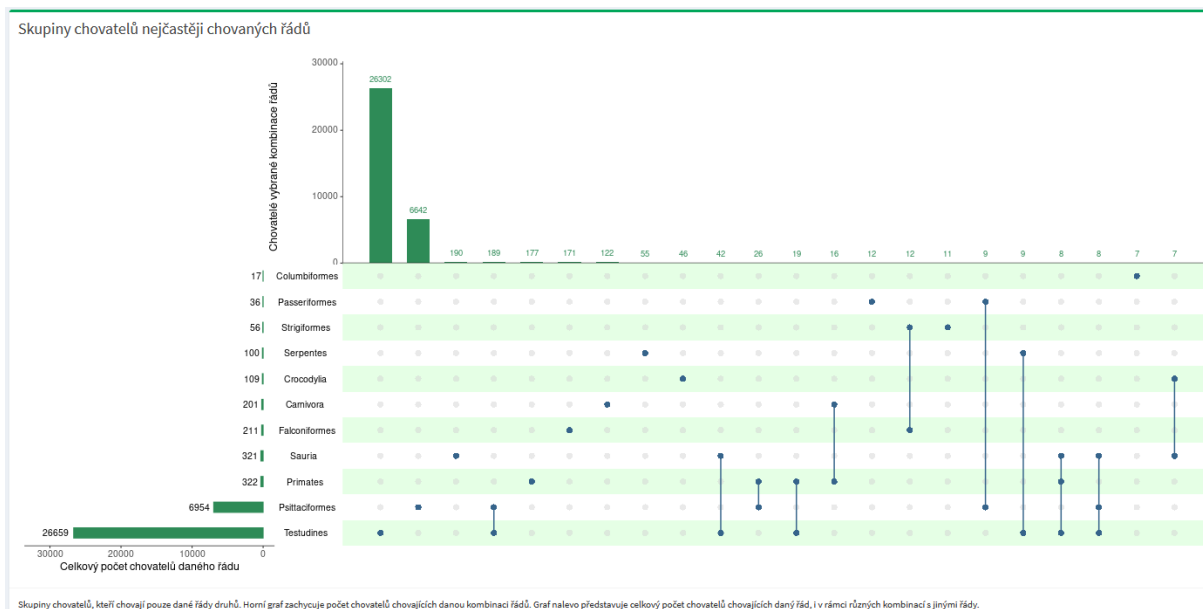
Výsledky lze dále filtrovat přímo v rámci tabulky, pokud je to potřeba (viz vyhledávací pole nahoře).

4.2.2. Skupiny chovatelů

Nejčastější typy chovatelů lze rozdělit do několika skupin. Jednotliví chovatelé mají ve své péči nejčastěji tyto řady druhů nebo jejich kombinace (prvních 5 – podrobněji v grafu, stav 2020):

1. Želvy – Testudines (26 302 chovatelů)
2. Papoušci – Psittaciformes (6 642 chovatelů)
3. Ještěři – Sauria (190 chovatelů)
4. Želvy a papoušci (189 chovatelů)
5. Opice – Primates (177 chovatelů)

Graf rozdělení typů chovatelů a jejich početnost je zachycen v tomto pohledu. Zleva je uveden celkový počet chovatelů daného řádu (zesponu od nejpočetnějších) a nahoře je uveden počet chovatelů, kteří chovají danou kombinaci řádů (zleva od nejpočetnějších).



4.2.3. Mapa původu zaregistrovaných druhů

Mapa zobrazuje země původu zaregistrovaných druhů. Výběr je možné dále omezit dle vybraných parametrů.

Řád Čeleď

Řád
 Carnivora

Druh
 Acinonyx jubatus Vše

Typ exempláře
 LIV - živé/live Vše

Mapa může zobrazit země původu anebo importní země (poslední země, odkud se exemplář do ČR přivezl – nemusí být stejná jako země původu). Kvůli možnému subjektivnímu zkreslení údajů je možné vypustit Českou republiku.

Země původu Importní země

Bez ČR

Dále je možné omezit časové období obchodu, např. pouze posledních 10 let.



Mapa přepočítá údaje pouze po Potvrzení výběru.

Pod formulářem na nastavení parametrů výběru je zobrazena malá tabulka zachycující nejvýznamnější země původu pro vybranou množinou druhů. Země jsou v tabulce obsaženy všechny, ale jsou seřazeny od nejvýznamnějších co do počtu exemplářů.

Následující tabulka odpovídá zemím původu živým exemplářům geparda od roku 2006.

Země	Registrace	Typ
DE	14	Původ
ZA	13	Původ
GB	10	Původ
DK	7	Původ
FR	6	Původ

Showing 1 to 5 of 10 entries

Previous **1** 2 Next

Mapa společně s tabulkou zachycuje země původu chovaných exemplářů daného druhu v ČR. Například pro geparda od roku 2006 do 2021 byly nejvýznamnější země původu Německo, JAR a Velká Británie.

Po přejetí myši přes značku na mapě se zobrazí název dané země. Po kliknutí se zobrazí počet obchodovaných exemplářů. Zobrazené měřítko v mapě pro obchodované druhy se vždy přizpůsobuje danému výběru.

Mapa původu zaregistrovaných exemplářů



4.3. Permits

4.3.1. Druhy živočichů a rostlin

Tato část aplikace nahlíží na obchod s jednotlivými druhy živočichů a rostlin z různých úhlů pohledu. V pravé části je vždy formulář pro výběr parametrů a v levé části grafický výstup. Výběr druhu nebo skupiny druhů přetrvává mezi jednotlivými kartami této části aplikace.

Typ permitu

Import (Re-)export

Živočichové Rostliny

Třída Řád Čeleď

české názvy tříd, druhů a zemí

Třída

Aves Vše

Druh

Accipiter gentilis Vše

Živé Neživé Vlastní výběr

Původ exempláře

C Vše

a) Trendy v obchodu

Tato karta je rozdělena do dílčích oblastí.

i. Exempláře

- Graf zobrazuje vývoj obchodu všech vybraných druhů nebo skupin druhů (standardní formulář výše)
- Předvolena možnost zachycení pouze skutečně proclených exemplářů.

Pouze proclené exempláře

- Hodnoty v grafu je možné zobrazit také tabulkově.

Zobrazit počty v tabulce

- Výběr zobrazované kategorie – předvolena Třída.

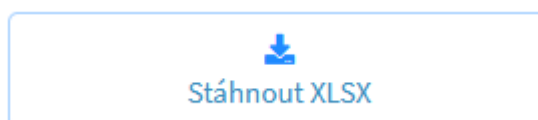
Výběr atributu

- Třída
- Řád
- Čeleď
- Druh
- Exportní země
- Importní země
- Země původu
- Typ exempláře
- Původ exempláře
- Účel permitu
- Typ permitu
- Příloha CITES
- Příloha EU

- Časové období – lze zvolit požadovaný interval přetažení let v rámci časové osy.



Data pro zvolený filtr druhů lze stáhnout ve formátu XLSX pomocí tlačítka na konci formuláře.



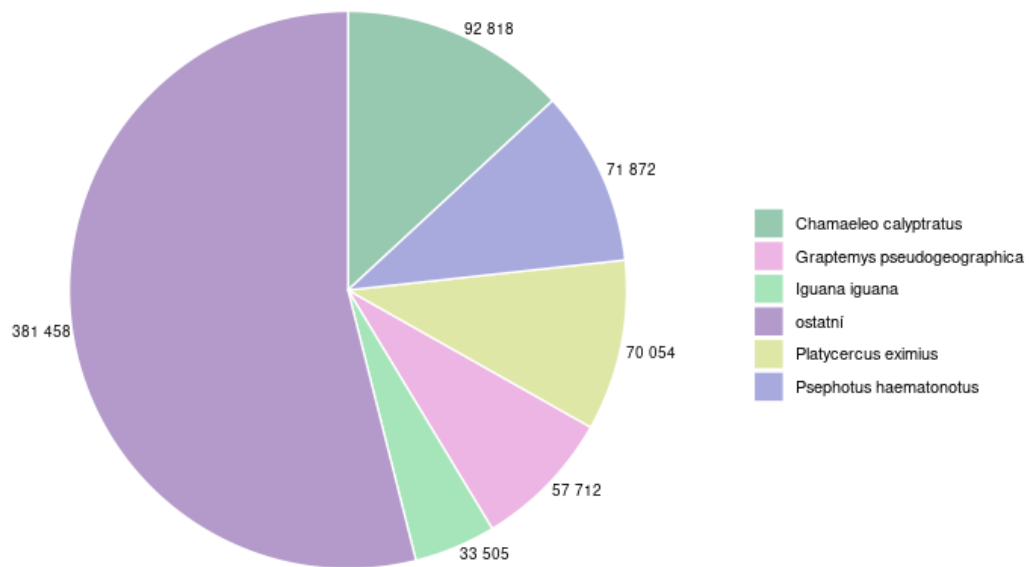
ii. 10 nej...

Podobný graf jako v předchozí podkapitole s rozdílem, že je zobrazováno pouze X nejvíc obchodovaných druhů nebo skupin druhů. Maximální počet X je 10.

Top X

Data je možné zobrazit ve formě klasického sloupcového grafu nebo jako koláčový graf.

Koláčový graf není interaktivní jako sloupcový, je vygenerován jiným způsobem.



Koláčový graf lze stáhnout pomocí tlačítka „PNG“ .



b) Země

Tabulka zachycuje seznam zemí, kam se nejčastěji vyváží nebo odkud se dováží vybrané ohrožené druhy zvířat a rostlin.

Typ permitu

Import (Re-)export

Živočichové Rostliny


Řád Čeleď

Řád

Psittaciformes Vše

Druh

Agapornis canus Vše

 Stáhnout XLSX

Data pro vybranou množinu druhů lze stáhnout ve formátu XLSX.

Tabulka níže zobrazuje prvních 15 importních zemí pro řád Psittaciformes. Pro každou zemi je zachyceno, v jakém období obchody probíhaly nebo probíhají a kolik celkově bylo obchodováno druhů.

Mezinárodní obchod s exempláři CITES

Trendy Země

Show 15 entries Search:

Exportní země	Importní země	Typ permitu	Celkem exemplářů	Celkem procleno	Obchody od roku	Obchody do roku
Czech Republic CZ	Kuwait KW	EXPORT	151410	55459	2004	2021
Czech Republic CZ	Lebanon LB	EXPORT	111864	40119	2005	2021
Czech Republic CZ	Pakistan PK	EXPORT	98019	36066	2004	2020
Czech Republic CZ	Iraq IQ	EXPORT	137238	32863	2013	2021
Czech Republic CZ	United Arab Emirates AE	EXPORT	106178	32853	2004	2021
Czech Republic CZ	Jordan JO	EXPORT	80984	27865	2004	2021
Czech Republic CZ	Turkey TR	EXPORT	67528	20998	2007	2021
Czech Republic CZ	Qatar QA	EXPORT	57581	20373	2004	2021
Czech Republic CZ	Bahrain BH	EXPORT	27645	6863	2004	2020
Czech Republic CZ	Israel IL	EXPORT	21499	5725	2004	2021
Czech Republic CZ	Oman OM	EXPORT	17932	4198	2004	2020
Czech Republic CZ	Russia RU	EXPORT	13903	3155	2004	2019
Czech Republic CZ	China (Hong Kong) HK	EXPORT	2503	1995	2012	2020
Czech Republic CZ	Uzbekistan UZ	EXPORT	2764	1335	2007	2021
Czech Republic CZ	Islamic Republic of Iran IR	EXPORT	3271	1334	2016	2018

Showing 1 to 15 of 113 entries Previous **1** 2 3 4 5 ... 8 Next

4.3.2. Mapa mezinárodního obchodu s ohroženými druhy

Mapa zobrazuje obchod s vybranou množinou ohrožených druhů. Výběr je možné dále omezit dle vybraných parametrů.

✓ Řád
Čeď

Řád

Carnivora ▼

Druh

Acinonyx jubatus Vše

Typ exempláře

LIV - živé/live Vše

Původ exempláře

C Vše

Mapa může zobrazit exportní anebo importní země, přičemž kvůli zkrslení údajů je možné vypustit Českou republiku. Je možné zobrazit pouze proclené, nikoliv schválené zboží.

Exportní země

Importní země

Pouze proclené

Bez ČR

Dále je možné omezit časové období obchodu, např. pouze posledních 10 let.



Mapa přepočítá údaje pouze po Potvrzení výběru.

Potvrdit výběr

Pod formulářem na nastavení parametrů výběru je zobrazena malá tabulka zachycující nejvýznamnější země v obchodu s vybranou množinou druhů. Země jsou v tabulce obsaženy všechny, ale jsou seřazeny od nejvýznamnějších co do počtu obchodovaných exemplářů.

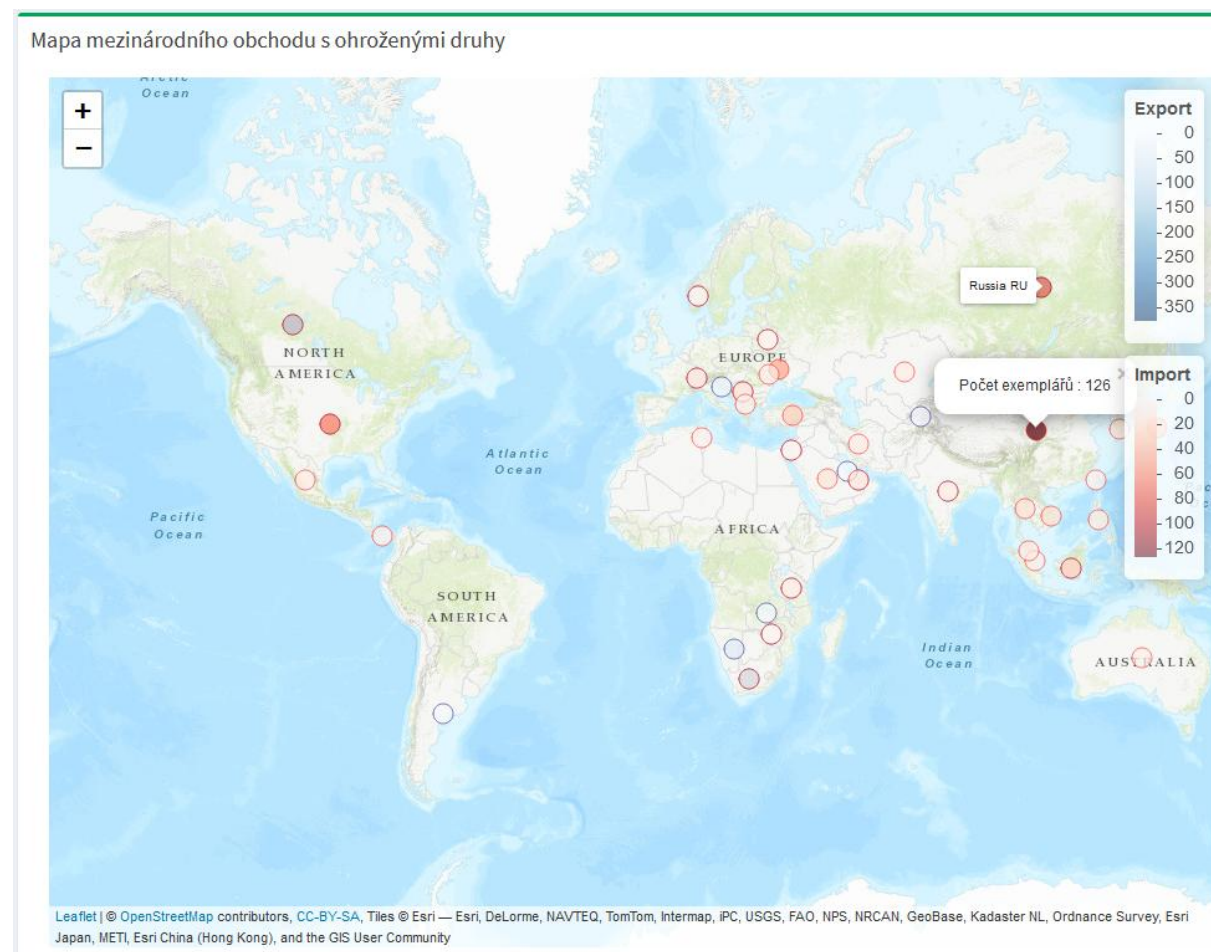
Země	Typ	Exempláře
Kanada CA	Export	375
Jihoafrická republika ZA	Export	190
Rusko RU	Export	179
Čína CN	Import	126
Rusko RU	Import	61

Showing 1 to 5 of 55 entries

Previous **1** 2 3 4
5 ... 11 Next

Mapa společně s tabulkou zachycuje pohyb obchodovaných exemplářů daného druhu do ČR a ven. Například pro vybranou množinu šelem v posledních 10 letech byly nejvýznamnější importní země Kanada, JAR a Rusko, kdežto nejvíce se z ČR vyváželo do Číny a Ruska.

Po přejetí myši přes značku na mapě se zobrazí název dané země. Po kliknutí se zobrazí počet obchodovaných exemplářů. Zobrazené měřítko v mapě pro obchodované druhy se vždy přizpůsobuje danému výběru.



4.3.3. Reporty – Výroční zprávy

Aplikace dále poskytuje výroční zprávy o mezinárodním obchodu s ohroženými druhy od roku 2004. Data pro Import a Export se zobrazují zvlášť, protože mají jinou datovou strukturu. Data je možné stáhnout ve formátu XLSX.

Výroční zpráva

Show 15 entries

Search:

Exp./Imp.	App	Annex	Taxon	CODE	Description	Quantity	Unit	CE	CEPermit	CO	COPermit
IMPORT	I	A	Leopardus pardalis	LIV	LIV - živé/řve 1,0 nar./ bom 4.4.2018 Minsk ZOO microchip 112098100019940	1	kusů/items	Belarus BY	-	Belarus BY	01277 (19.12.2019)
IMPORT	II	B	Cacatus ophthalmica	LIV	LIV - živé/řve kroužek/ ring BBZ468 BBZ470 BBZ418 BKK 6C 007 BKK 6C 011	5	kusů/items	Thailand TH	-	Thailand TH	19TH0902.2/4749 (17.11.2019)
IMPORT	II	B	Dalbergia sisoo	WPR	WPR - výrobek ze dřeva/wood product nábytek/ furniture	286	kusů/items	India IN	-	India IN	VSC/0515 /2019-20/13788 (06.12.2019)

Typ permitu

Rok

Řád
 Vše

[Stáhnout XLSX](#)

4.4. Přestupky

Pohled na přestupky nabízí roční přehledy dle různých parametrů.

Rok

Výběr grafu

- Čeledi
- Řády
- Exportní země

Kvantifikace

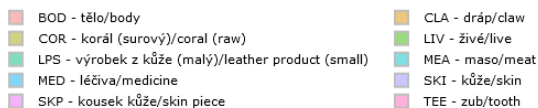
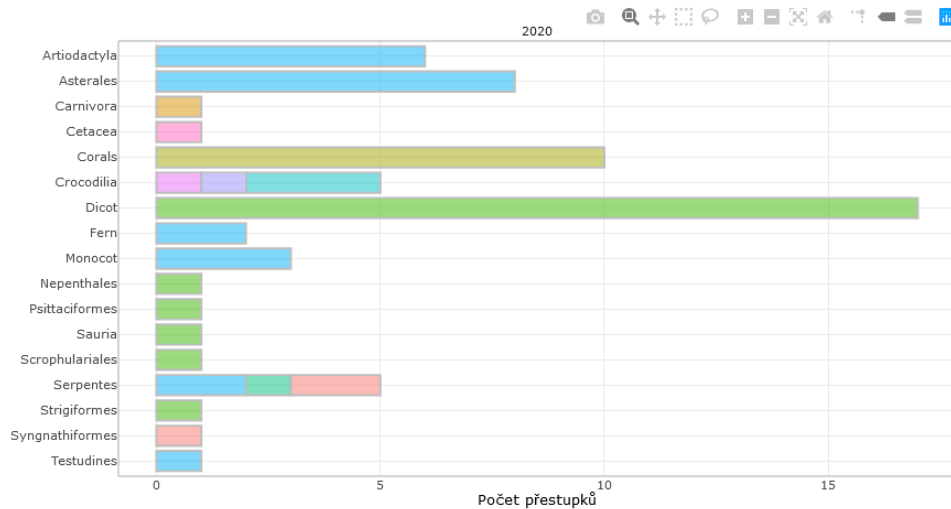
- Počet přestupků
- Počet exemplářů

Tabulka

[Stáhnout XLSX](#)

- Grafy lze zobrazovat pro jednotlivé roky (vedle sebe) nebo samostatně.
- Data lze zobrazovat podle řádů, čeledí nebo exportní zemí.
- Kvantifikace v grafech je prováděna dvojím způsobem – podle počtu přestupků nebo počtu exemplářů, které byly při přestupku zabaveny.
- Data lze zobrazit i v tabulce místo grafu.
- Vybraná data lze stáhnout ve formátu XLSX.
- Taxony pro přestupky jsou pouze v latině.

Roční přehledy



Rok

2020

Výběr grafu

- Čeledi
 Řády
 Exportní země

Kvantifikace

- Počet přestupků
 Počet exemplářů

Tabulka

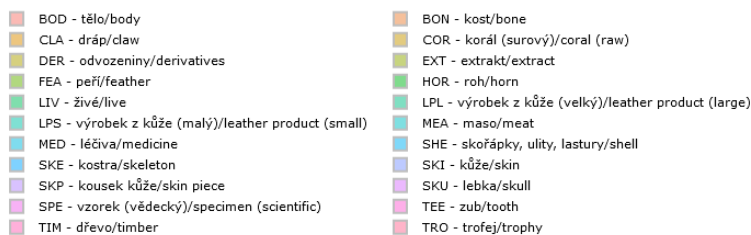
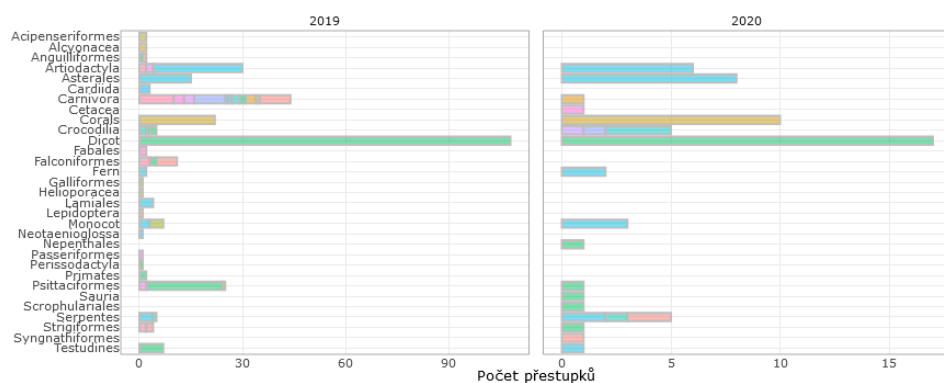


Stáhnout XLSX

Přestupky jsou dostupné pouze v latinské mutaci názvů taxonů.

Případně lze jednotlivé roky porovnávat.

Roční přehledy



Rok

2020 2019

Výběr grafu

- Čeledi
 Řády
 Exportní země

Kvantifikace

- Počet přestupků
 Počet exemplářů

Tabulka



Stáhnout XLSX

Přestupky jsou dostupné pouze v latinské mutaci názvů taxonů.

5. Reference

Platforma pro webové aplikace

<https://www.shinyapps.io/>

Knihovna pro tvorbu grafů Plotly

<https://plotly.com/r/>

Barvy v grafech

<https://www.w3.org/wiki/CSS/Properties/color/keywords>